

# Rapport d'activité 2018

## Rétrospective

### d'une année 2018

### passionnante

Toutes nos activités ont un même objectif: récupérer un maximum de matières premières de la meilleure qualité possible. En 2018, nous avons ainsi récupéré 48 000 tonnes de fer, 2100 tonnes de cuivre et 2800 tonnes d'aluminium. Vous trouverez d'autres chiffres impressionnants et d'autres faits marquants concernant l'exercice 2018 dans notre dernier rapport d'activité.

# SENS – Par nous, pour vous

**En notre qualité de système de reprise dans le recyclage d'appareils électriques et électroniques, nous avons à la fois besoin de partenaires TAR (fabricants, importateurs, commerçants) conscients de leurs responsabilités et de partenaires de collecte compétents. En 2018, forts du soutien de plus de 800 partenaires de collecte, nous avons été en mesure d'exploiter un large réseau de collecte qui compte plus de 600 partenaires. Des chiffres impressionnants, avec en arrière-plan des événements importants: nous sommes heureux de vous proposer un aperçu des temps forts de SENS eRecycling. Voici la synthèse de notre année 2018, par nous, pour vous!**

## Avant-propos du président Nouvelles de Berne

**Après qu'en décembre 2017 le Conseil des États a adopté à une large majorité la motion 17.3636 chargeant le Conseil fédéral d'introduire une obligation de principe, cette motion a été quelque peu «assouplie» par le Conseil national à l'été 2018: l'obligation de principe est désormais l'une des différentes options visant à améliorer le recyclage des appareils électriques et électroniques en Suisse, et notamment à résoudre le problème des resquilleurs.**

La tâche est ambitieuse:

- saisie des achats d'appareils à l'étranger
- saisie des installations d'appareils en provenance de l'étranger dans des cuisines et des salles de bain suisses par des entreprises étrangères
- saisie des fabricants/importateurs en Suisse qui jusqu'à présent ne se sont affiliés à aucun système de reprise volontaire
- et, point de plus en plus important: saisie des appareils arrivant en Suisse via le commerce en ligne

Nous nous efforçons de démontrer aux responsables à quel point il est judicieux et efficace d'associer les avantages des systèmes de reprise volontaire aux avantages d'un régime obligatoire. Nous sommes particulièrement fiers d'avoir été les premiers à mettre en œuvre le principe de responsabilité des producteurs en Suisse et sommes convaincus que celui-ci constitue la base pour une économie circulaire efficace.

Une expertise du professeur Urs Saxer (Université de Zurich) commandée conjointement par SENS, Swico et SLRS montre clairement que le concept de l'«organisation privée mandatée par la Confédération» ancré dans la LPE laisse aux organisations une marge de manœuvre largement suffisante pour opérer selon les principes du droit privé ou de l'économie privée.

C'est pour cette raison que nous continuons à nous engager auprès de l'OFEV en faveur d'un régime obligatoire de principe, sa mise en œuvre étant ici au centre de nos préoccupations: en 2015 déjà, les représentants de l'OFEV ainsi que ceux des systèmes de reprise avaient élaboré une mise en œuvre très simple et efficace avec toutes les interfaces nécessaires; celles-ci continuent de nous servir de base. Du côté de SENS, nous nous réjouissons de collaborer de manière constructive avec l'OFEV et avec la nouvelle présidente du DETEC, la conseillère fédérale Simonetta Sommaruga. Il s'agit aussi de tirer parti – justement dans le cadre de la problématique du commerce en ligne, considérée par beaucoup comme essentielle – des expériences ayant déjà été faites au niveau européen.

Nous sommes convaincus qu'en collaboration avec les politiques, nous élaborerons pour notre petit pays finement organisé une solution durable et innovante qui permettra de faire progresser encore davantage l'eRecycling.

Votre Andreas Röthlisberger

# Avant-propos de la directrice

«Je suis la nouvelle aide-ménagère», déclare le réfrigérateur au robot aspirateur avant de se nettoyer automatiquement avant la prochaine commande de repas.

## Chères et chers partenaires

**Voilà longtemps que les appareils intelligents qui lisent pour ainsi dire nos souhaits sur nos lèvres sont passés du rêve à la réalité et font désormais partie du quotidien de nombreuses maisons intelligentes. Quel est le lien entre l'intelligence et le recyclage? Il est très étroit!**

Le bon vieux réfrigérateur – son prix d'achat comprend déjà la taxe anticipée de recyclage pour la catégorie de recyclage «appareil de réfrigération» auquel il appartient. En contrepartie, l'appareil défectueux est repris gratuitement à la fin de sa durée d'utilisation puis recyclé dans les règles de l'art, un processus que nous assurons de manière efficace et professionnelle avec nos partenaires depuis presque 30 ans. La complexité croissante des nouveaux appareils, aux applications multifonctionnelles, peut remettre en question leur classification jusqu'à présent simple: le réfrigérateur est-il seulement un réfrigérateur ou aussi un ordinateur? Les frontières nettes entre les différentes catégories s'estompent et il va falloir trouver de nouvelles approches. Il en va de même pour le recyclage. Les appareils multifonctionnels intelligents, dotés de technologies sophistiquées et fabriqués en matériaux innovants, modifieront peut-être à l'avenir les exigences posées à l'ensemble du processus de recyclage. Pour que nous puissions continuer à réinjecter dans le circuit le plus de matériaux recyclables possible, notre collaboration avec nos partenaires de recyclage doit être innovante et axée sur les solutions.

Il va sans dire que l'utilisation intelligente de l'énergie nous tient à cœur. C'est pour cela que nous sommes très heureux d'avoir pu soutenir activement cette démarche en participant à l'energyday en tant que Supporting Partner. Une action agréable aux nombreuses réactions positives que nous ne manquerons pas de renouveler l'an prochain. (Chapitre AVENIR, Avancer ensemble)

Déchetix nous débarrasse des mensonges irritants au sujet du recyclage et tient les Suisses en haleine, avec des faits passionnants sur quatre mythes sur le recyclage et les bonnes astuces pour recycler et acheter futé. (Chapitre SENS, Par nous, pour vous)

Oeko-Service Schweiz AG a pour objectif d'appliquer dans le recyclage les mêmes normes de qualité élevées que dans la production de nouveaux produits. Elle exploite à Rheinfelden une installation de recyclage ultra-moderne correspondant exactement à cette approche. En visitant la nouvelle installation, nous avons été impressionnés par les technologies exceptionnelles que propose notre petit pays. (Chapitre INNOVATION, Tendances et technique)

Comme vous pouvez le voir: nous évoluons dans un secteur futé et innovant, qui nous surprend et nous stimule à la vitesse grand V avec ses nouveautés. Certes, les appareils intelligents pensent de plus en plus à notre place au quotidien, mais pour que l'eRecycling reste une affaire qui roule, nous devons continuer de solliciter toute notre matière grise. Nous prenons cela comme une incitation à améliorer en permanence le recyclage d'appareils électriques et vous remercions du fond du cœur pour votre collaboration et votre partenariat précieux.

Votre Heidi Luck

## Communication SENS

### Promotion de la TAR équitable par le biais de Google AdWords

**Les consommateurs finaux qui ont fait leur achat à l'étranger ou dans une boutique en ligne étrangère sans s'acquitter de la taxe anticipée de recyclage (TAR) peuvent le faire sur une base volontaire auprès de SENS. Nous l'avons fait**

## savoir par le biais d'une campagne Google AdWords.

En Suisse, la plupart des fabricants, distributeurs et importateurs perçoivent volontairement la taxe anticipée de recyclage (TAR) lors de la vente d'un appareil. Les appareils électriques qui sont vendus à l'étranger ou commandés dans une boutique en ligne étrangère sont généralement recyclés en Suisse. Les coûts de recyclage ne sont en revanche jamais payés, aucune TAR n'ayant été perçue lors de l'achat.

Lorsqu'on les interroge, les consommateurs se déclarent prêts à agir de manière «équitable» et à payer une taxe de recyclage. C'est précisément l'objet de notre «TAR équitable» de CHF 5.-, dont le consommateur est libre de s'acquitter en envoyant un SMS au 488. Une bonne idée qui, si elle est encore méconnue, fait tranquillement son petit bonhomme de chemin. Notre vidéo de présentation de la TAR équitable diffusée via Google et Facebook a informé les consommateurs et les incités à éliminer leurs déchets facilement – et de manière responsable!

Ces mesures ont entraîné une hausse de la fréquentation du site Internet [www.eRecycling.ch](http://www.eRecycling.ch), de la page Facebook et de la chaîne Youtube. Le CTR (taux de clics) et le taux de consultation sont supérieurs à la moyenne des campagnes vidéo/d'affichage.

## Communication «Arrête de dérailler»

**Les déchets ont de la valeur, nous le savons depuis longtemps. Mais dans l'actuelle campagne, notre Déchetix explique qu'on déraille encore beaucoup au sujet de l'eRecycling. Nous ciblons de plus en plus les réseaux sociaux et diffusons nos quatre idées reçues sur les déchets électriques par le biais de canaux numériques, avec à chaque fois un message sur la TAR équitable.**

Déchetix est le gardien et le messager de nos connaissances en matière de recyclage. Il aborde de façon approfondie des sujets techniques concernant le recyclage et la taxe anticipée de recyclage. Dans quatre vidéos amusantes, Déchetix balaie les idées reçues et attire l'attention du spectateur sur le fait que la TAR équitable peut aussi être payée volontairement à tout moment.

Dans le cadre d'un concours, nous invitons le public à écrire la plus grande histoire d'amour électronique de Suisse: «À quel appareil électronique es-tu tellement attaché que tu ne pourrais pas envisager ta vie sans lui?» Pour participer au concours, il suffit de poster son histoire avec une photo de son appareil électrique ou électronique préféré en bas de page sur le site de SENS. La campagne rencontre un grand succès et suscite un engouement et un nombre de partages considérables:

### Quelques résultats de notre campagne:

Campagne d'affichage CTR 0.31%

Ad Impressions: 2 898 701

Clics: 8 929

Participations au concours: 500

## Lila + Tim Lila et Tim et les montagnes invisibles

**Drones, voitures télécommandées, robots: les jouets électroniques qui ont envahi depuis longtemps les chambres d'enfant font l'objet d'une utilisation intensive avant d'être vite remplacés. Mais que reste-t-il de précieux dans l'avion radiocommandé qui s'est écrasé? Découvrons-le avec Lila et Tim!**

En revenant de l'école, les deux enfants découvrent un jardin caché rempli de déchets électriques. Que faire? Le professeur Erfindius raconte et explique à ses élèves une foule d'expériences incroyables sur le thème du recyclage et des matériaux recyclables.

Cette bande dessinée en couleur explique aux jeunes enfants de notre société pour quelles raisons le recyclage est aussi important et les encourage à s'impliquer et à en parler à leur entourage. La bande dessinée a été offerte par le biais de notre page Facebook. Elle est volontiers distribuée par les écoles et les partenaires de collecte.

# Avenir – Avancer ensemble

**Nous souhaitons ici faire honneur à l'ambition qui nous anime chaque jour au cours de l'exercice – en regardant vers l'avenir. En collaboration avec nos partenaires, nous allons de l'avant et accomplissons beaucoup de choses: dans l'environnement politique, pour nos clients finaux, mais aussi sur la scène internationale.**

## eWaste Forum 2018 La logistique de l'avenir

**La logistique de l'avenir: tel était le thème du deuxième eWaste Forum organisé au Musée national suisse à Zurich. Il s'agit là assurément d'une question cruciale pour tous les acteurs des systèmes de collecte, 50% de leurs coûts étant liés à la logistique. Les participants au Forum étaient par conséquent venus nombreux.**

Dans son introduction, Jean-Marc Hensch, directeur de la société SWICO, a évoqué le Musée national suisse, lieu d'organisation du Forum, au sein duquel sont présentés «de nombreux objets utilitaires qui n'ont pas été conçus pour être exposés», et a invité son auditoire à se montrer plus attentif à l'«après-vie» des choses. C'est précisément ce qu'a fait Heidi Luck, directrice de SENS, en partageant sa vision personnelle, celle d'une chaîne logistique continue dans laquelle les objets, à la fin de leur durée de vie, seraient collectés de manière fiable et confortable devant la porte d'entrée des consommateurs, exactement comme ils y sont livrés aujourd'hui, à vélo, en camion ou par drone.

Au cours de leurs allocutions, animées par la sympathique et dynamique Mascha Santschi, les trois intervenants ont expliqué dans quelle mesure leurs employeurs respectifs se rapprochent déjà de cette vision.

Bernhard Häuselmann, chef de projet stratégie de la Poste Suisse, a dans un premier temps expliqué que le progrès technique dans le secteur de la logistique ne constituait pas une problématique d'avenir, bien au contraire: «La Poste a toujours utilisé avec succès de nouvelles techniques. À peine sorti, le premier biplan contenait déjà un sac postal.» Selon lui, l'augmentation de la quantité de données ne constitue pas non plus un problème, car leur gestion est aujourd'hui bien maîtrisée. Les questions concernent d'après lui plutôt le domaine de la régulation. Les plates-formes et les partenariats intersectoriels qui mettent efficacement en réseau les prestataires logistiques et les clients, afin par exemple d'éviter les transports à vide, représentent pour Bernhard Häuselmann une véritable opportunité pour le développement d'une économie circulaire offrant une logistique optimisée.

Mario Schmuziger, Business Solution Manager chez Zühlke, a proposé un premier aperçu concret en expliquant comment, grâce à des applications sur mesure, le port de Hambourg a pu considérablement raccourcir et optimiser le trajet du conteneur au camion. Un sujet selon lui bien connu des recycleurs: «Qui n'a jamais dû commander de nouvelles bennes car il ne savait plus où se trouvaient les anciennes?», a-t-il déclaré. Mario Schmuziger a expliqué que l'augmentation de la création de valeur dans les processus profite certes aux grands ports mais également aux petits acteurs de la logistique. Et ce, non seulement du point de vue des coûts, mais également des clients et de la nature.

Dominic Boeni a pour finir étonné son auditoire en exposant à quelle vitesse le scanner développé par son entreprise SCANDIT enregistre les informations relatives aux produits, et ce, sans devoir recourir à des appareils hautement spécialisés, mais uniquement à un smartphone. La société SCANDIT est spécialisée dans le transfert des informations stockées dans les codes-barres sur les téléphones portables, ces terminaux mobiles dont chacun est équipé aujourd'hui et dont l'utilisation est tellement plus agréable que celle des traditionnels lecteurs de codes-barres encombrants. Intéressante pour les producteurs et les logisticiens, la technique l'est aussi pour les clients. Ces derniers peuvent en effet obtenir via leur smartphone, directement dans le magasin, des informations en «réalité augmentée» sur leurs produits favoris, a expliqué Dominic Boeni. SCANDIT collabore essentiellement avec des entreprises qui doivent traiter rapidement et efficacement des quantités considérables de marchandises. Le petit centre de collecte de village devra sans doute attendre encore longtemps avant de disposer de cette technologie.

À la fin de la manifestation, la tête encore pleine d'idées nouvelles et inspirantes, les participants au forum se sont rendus dans la cour du Musée national suisse, où ils ont pu approfondir les sujets abordés au cours de discussions et de conversations animées. Le tout en profitant des réjouissances gustatives d'usage bien entendu.

# Campagne commune Swiss Recycling

## Rapporte-les, toi aussi

**La campagne commune «Rapporte-les, toi aussi!» visait à sensibiliser l'ensemble des consommateurs à la collecte sélective et au recyclage tout au long de l'année.**

La campagne ciblait toute la population suisse, et plus particulièrement les 20-35 ans. Sensibiliser les consommateurs au thème du recyclage, faire évoluer leur comportement, approfondir leurs connaissances et présenter le recyclage sous un jour positif: tels étaient les objectifs de la campagne. Les sujets spécifiques aux fractions sont parus dans les éditions papier, en ligne et mobile de *20 minutes* et ont été accompagnés d'articles. Le site secondaire [www.brings-zurueck.ch](http://www.brings-zurueck.ch) sert de plate-forme de partage des connaissances. De petits films divertissants ont par ailleurs été diffusés à l'intention du jeune public. Swiss Recycling a en outre proposé deux des sujets aux communes et aux écoles sous forme d'affiches.

### **Quelques chiffres-clés de la campagne commune 2018:**

Édition papier de 20 minutes

Pénétration nette: 73,8%

OTS: 12,2

GRP: 904

Édition en ligne de 20 minutes

16 255 167 impressions

98 363 clics

0,61% de CTR

40% de visibilité

## Motion

### Des connaissances solides en matière d'eRecycling

**La Commission de l'environnement du Conseil des États (CEATE) a accepté à l'unanimité la motion «Mesures à prendre d'urgence concernant le système de reprise et de recyclage des appareils électriques et électroniques» (17.3636).**

La motion ne précise pas la manière dont cette optimisation doit être assurée. Le Conseil des États et la branche se déclarent clairement favorables à la mise en place d'un régime obligatoire de principe. La conseillère fédérale compétente Doris Leuthard n'a pas pris position lors du Conseil des États, mais avait voté précédemment pour un régime obligatoire intégral. Le porte-parole de la Commission de l'environnement au Conseil des États, Beat Vonlanthen (PDC, FR), a souligné à l'intention du gouvernement que les systèmes de reprise volontaire devaient être maintenus et nécessitaient des améliorations ciblées. Un régime obligatoire intégral ne serait pas la prochaine étape, mais le «dernier recours». «Le grand avantage du régime obligatoire de principe par rapport au régime obligatoire intégral réside dans le jeu des mécanismes du marché», a déclaré le conseiller aux États de Fribourg lors des débats au Conseil.

Le conseiller aux États Hannes Germann (UDC, SH), président de l'Association des communes suisses, a soutenu l'orateur qui l'a précédé: «Le système existant doit être amélioré, et pour cela, tous les acteurs – des exploitants de systèmes, des centres de collecte communaux et des transporteurs jusqu'aux recycleurs – devront accomplir les tâches qui leur incombent.»

La prochaine étape attendue est l'invitation, par DETEC, de tous les acteurs concernés. Une optimisation du système devrait être élaborée en commun. Comme l'exige la motion, «il faudra veiller à ce que les commerçants en ligne et les importateurs ne puissent plus échapper au système mis en place en Suisse. L'exécution de la motion devra relever en premier lieu du droit privé et les charges administratives devront être les plus faibles possible.»

# International E-Waste Day

## Dépasser les frontières nationales

**Le tout premier International E-Waste Day s'est déroulé le 13 octobre 2018. Cette nouvelle journée vise à promouvoir le recyclage des appareils électriques et électroniques dans le monde entier et à sensibiliser la population à ce thème.**

L'International E-Waste Day est une initiative du Forum for Waste Electrical and Electronic Equipment (WEEE), une association internationale de programmes de collecte de déchets électriques, et de 26 de ses membres. 40 organisations présentes dans 20 pays, parmi lesquelles SENS eRecycling, participent au projet. Cette journée vise à mieux faire connaître le recyclage des déchets électriques et à inciter les consommateurs à recycler leurs déchets électriques et à augmenter les futurs taux de recyclage.

Vous trouverez ici de plus amples informations.



# Environnement – Naturellement durable

**L'eRecycling est important. Nous sommes tous d'accord sur ce point. Exprimé sous la forme de quantités de matières premières recyclées, d'écopoints récupérés et de projets concrets, l'impact de la durabilité prend soudain un ampleur considérable! Découvrez vous-même ci-après ce que nous avons accompli ensemble cette année.**

## Comment fonctionne le recyclage des équipements photovoltaïques?

L'explication est simple comme bonjour.

**Les modules photovoltaïques sont-ils recyclés? Et si oui, de quelle manière et qu'en advient-il ensuite? Rendre un sujet complexe accessible aux plus jeunes: telle était l'ambition de l'Umwelt Arena. Nous l'avons mise en œuvre de manière ludique, sous la forme d'un circuit à billes en matériaux recyclés, et comptons déjà une grande communauté de joueurs dans l'Umwelt Arena de Spreitenbach.**

L'Umwelt Arena de Spreitenbach a consacré un espace séparé aux énergies renouvelables et ainsi à l'énergie photovoltaïque. La direction de l'Umwelt Arena est constamment interrogée sur la question du recyclage des modules photovoltaïques. Elle a par conséquent contacté SENS eRecycling afin de réaliser une exposition consacrée au thème du recyclage des modules photovoltaïques et d'informer correctement le public.

Deux expositions en une. Dans l'espace d'exposition Recyclingcity, nous avons installé un circuit à billes qui explique de manière ludique le recyclage des modules PV en fractions distinctes: métal, verre et plastique.

La deuxième exposition se trouve au deuxième étage, au niveau des énergies renouvelables. Quelques phrases permettent au public de se faire une idée du processus de recyclage et des fractions obtenues.

## energyday 2018

Merci de nous aider à revaloriser d'anciens appareils.

**L'achat d'appareils écoénergétiques suppose l'élimination d'anciens appareils. Nos partenaires de collecte apportent une précieuse contribution à cette élimination correcte. SENS eRecycling leur dit par conséquent MERCI à l'occasion de l'energyday 2018!**

Nous le savons tous: l'achat d'un appareil neuf va de pair avec l'élimination d'un vieil appareil! Et, en toute franchise, connaissez-vous le confortable système d'élimination dont nous disposons ici en Suisse? Des points de collecte gratuits dans tous les points de vente d'appareils de la même catégorie, plus de 500 centres de collecte SENS qui reprennent gratuitement les appareils électriques – car l'élimination a déjà été payée lors de l'achat par le biais de la taxe anticipée de recyclage! Cela vaut bien un grand MERCI à tous ceux qui aident chaque jour notre réseau de collecte à transporter des équipements lourds et permettent ainsi la réintroduction des matériaux recyclables des vieux appareils électriques dans le circuit.

SENS eRecycling a ainsi soutenu l'energyday et a remercié ses partenaires de recyclage avec un «petit chocolat suisse». Une action très bien accueillie que nous ne manquerons sans doute pas de renouveler, car on ne dit jamais assez MERCI.

# Innovation – Tendances et technique

**La roue du temps tourne à toute allure. Ce qui était hier encore à la pointe de la modernité est aujourd'hui devenu totalement obsolète. Ce chapitre dresse le portrait d'entreprises innovantes, présente les dernières innovations techniques et offre un aperçu des facteurs susceptibles d'avoir un impact sur notre secteur dans l'avenir.**

## Oeko-Service Schweiz AG

### Passion pour la technologie de pointe – Recyclage des appareils de réfrigération chez Oeko-Service Schweiz AG

**Combinez une installation ultramoderne, des objectifs écologiques ambitieux, une transparence tangible à chaque étape et beaucoup de passion, et vous obtenez un résultat étonnant et innovant dans le recyclage des appareils de réfrigération. En visitant la nouvelle installation d'Oeko-Service Schweiz AG, nous avons été impressionnés par les prestations exceptionnelles qui sont réalisées dans notre petit pays.**

L'élimination correcte des appareils de réfrigération hors d'usage est importante pour la protection de l'environnement. Les dernières possibilités technologiques permettent de réduire, dans l'actuelle mesure du possible, les pertes de CFC et de récupérer des matières premières précieuses. L'entreprise Oeko-Service Schweiz AG excelle actuellement dans le domaine du recyclage des appareils de réfrigération. L'entreprise de recyclage s'efforce d'appliquer les mêmes normes de qualité élevées que dans la production de nouveaux produits. Et la visite de l'installation confirme que ce ne sont pas là de vains mots.

À l'aide d'un système à deux niveaux, tous les réfrigérants du circuit de refroidissement et les gaz propulseurs de l'isolation sont collectés, et tous les matériaux recyclables sont récupérés et réintégrés dans le circuit économique. La qualité et la sécurité, qui constituent les principes directeurs de l'entreprise, sont appliquées dans l'ensemble du recyclage. En témoignent la présentation des processus clairement guidés et bien pensés, l'ambiance agréable et les locaux lumineux, de même que toutes les étapes de travail transparentes et documentées de manière claire.

Le mélange visqueux d'huile et de réfrigérant du compresseur est par exemple chauffé sur un bras de robot à l'aide d'un chauffage à induction, afin que les résidus de réfrigérant puissent être éliminés du compresseur; une option particulièrement utile en hiver. Le gaz propulseur et le réfrigérant contenant des CFC sont par ailleurs mesurés en continu à l'aide d'une balance, ce qui facilite la surveillance importante du processus de traitement. Enfin, un grand hublot permet une lecture simple et rapide de la quantité de fluides à base de CFC contenue dans le réservoir à haute pression.

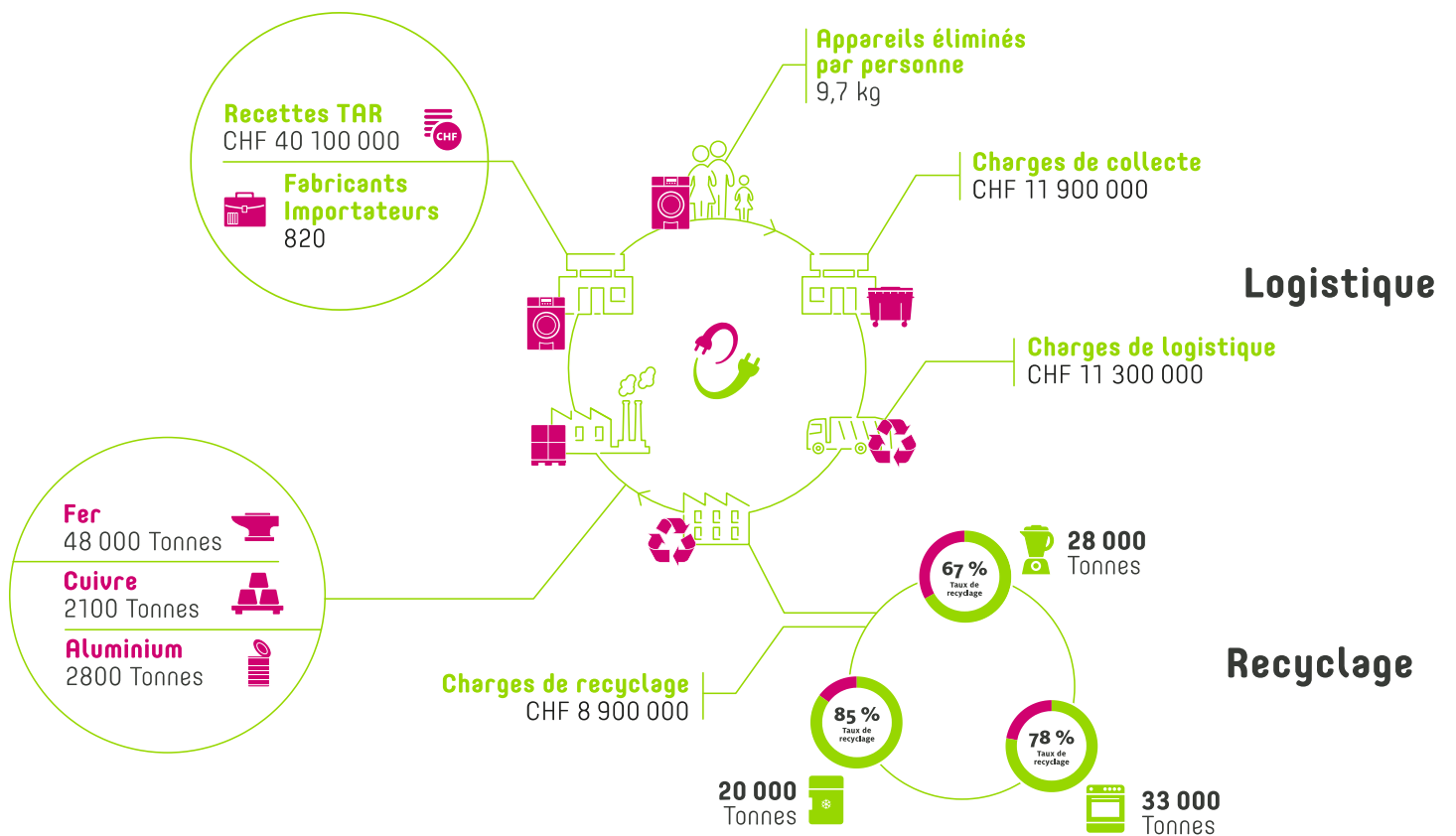
SENS-Recycleur officiel – à juste titre –, Oeko-Service Schweiz AG porte également le label de qualité RAL pour le recyclage d'appareils de réfrigération contenant des CFC.

Nous sommes fiers de compter des entreprises innovantes telles qu'Oeko-Service Schweiz AG parmi nos partenaires de collecte. Et cerise sur le gâteau en matière d'innovation: c'est une représentante de la gent féminine qui dirige l'entreprise. Christina Walter, une femme dynamique, ambitieuse, volontaire et intelligente, s'engage avec passion pour la protection de l'environnement et cherche sans relâche des solutions et des procédés de recyclage toujours plus innovants.

# Exercice 2018 – Des chiffres, des chiffres, encore des chiffres

## Partenaires

## Collecte



L'année dernière, chaque Suisse a éliminé en moyenne 9,7 kilogrammes d'appareils électriques et électroniques par le biais du système SENS. La quantité totale d'appareils éliminés s'élève ainsi à 82 000 tonnes. Cette partie vous dévoilera des volumes impressionnants, des chiffres précieux et des changements importants par rapport à l'année dernière.

## Chiffres clés du système de reprise

Chiffres clés	2016 en CHF	2017 en CHF	Variation
Fabricants/importateurs soumis à la TAR	722	822	14%
SENS-Recycleurs officiels	21	21	0%
Centres de collecte SENS officiels	492	503	2%
Clients utilisant le système SENS Online	3106	3319	7%
Ordres de reprise émis avec le système SENS Online	40 314	31 613	-22%
Notes de crédit pour des prestations de recyclage	7114	7595	7%

# Recyclage

<b>Petits appareils électroménagers, y compris jouets et luminaires</b>	<b>2017</b>	<b>2018</b>	<b>Variation</b>
Quantités totales en tonnes	27 805	27 697	0%
Quantités provenant des centres de collecte SENS officiels	81%	81%	0%
Quantités provenant des commerces	15%	15%	-1%
Quantités remises directement aux SENS-Recycleurs officiels	4%	4%	0%
<b>Gros appareils électroménagers</b>			
Quantités totales en tonnes	51 489	53 309	4%
Quantités provenant des centres de collecte SENS officiels	68%	72%	4%
Quantités provenant des commerces	16%	20%	3%
Quantités remises directement aux SENS-Recycleurs officiels	15%	8%	-7%
<b>Sources lumineuses</b>			
Quantités totales en tonnes	1063	1057	-1%
Quantités provenant des centres de collecte SENS officiels	44%	45%	1%
Quantités provenant des commerces	3%	2%	-1%
Quantités remises directement aux SENS-Recycleurs officiels	53%	53%	0%
<b>Luminaires</b>			
Quantités totales en tonnes	3401	3401	0%
<b>Modules photovoltaïques</b>			
Quantités totales en tonnes	337	227	-18%
<b>Total</b>			
<b>Quantités totales recyclées à travers le système SENS</b>	<b>80 693</b>	<b>82 339</b>	<b>2%</b>
<b>Total recyclé en kg/habitant<sup>1</sup></b>	<b>9,5</b>	<b>9,7</b>	<b>2%</b>

<sup>1</sup>8 417 730 habitants en 2016, 8 482 200 habitants en 2017 selon l'OFS.

# Bilan actif

Actif	Annexe	2016 en CHF	2017 en CHF
Liquidités	3.1	16 319 546	19 151 403
Créances issues de prestations	3.2	3 357 301	1 384 503
Autres créances à court terme	3.3	490 769	420 547
Actifs transitoires	3.4	7 573 858	8 465 408
<b>Total Actifs circulants</b>		<b>27 741 475</b>	<b>29 421 861</b>
Titres	3.5	13 384 030	16 065 374
Actif issu des réserves de cotisations de l'employeur	3.6	0	80 187
Prêts	3.7	700 000	600 000
Participations	3.8	39 000	39 000
Immobilisations corporelles	3.9	104 674	205 788
Immobilisations incorporelles	3.10	13 840	4613
<b>Total Immobilisations</b>		<b>14 241 544</b>	<b>16 994 962</b>
<b>Total</b>			
<b>Total de l'actif</b>		<b>41 983 018</b>	<b>46 416 822</b>

# Bilan passif

Passif	Annexe	2016 en CHF	2017 en CHF
Dettes issues de prestations	3.11	3 477 279	3 080 098
Autres dettes issues		11 739	97 645
Passifs transitoires	3.12	1 677 700	1 593 786
Provisions à court terme	3.13	600 000	350 000
<b>Total Fonds étrangers à court terme</b>		<b>5 766 719</b>	<b>5 121 530</b>
Fonds de recyclage		34 921 945	39 993 220
<b>Total Capital des fonds</b>		<b>34 921 945</b>	<b>39 993 220</b>
Capital de la fondation		320 000	320 000
Réserves	3.14	974 355	982 072
<b>Total Capital de l'organisation</b>		<b>1 294 355</b>	<b>1 302 072</b>
<b>Total</b>			
<b>Total du passif</b>		<b>41 983 018</b>	<b>46 416 822</b>

[Télécharger le rapport complet](#)

# Comptes d'exploitation

<b>Recettes du système</b>	<b>Annexe</b>	<b>2016 en CHF</b>	<b>2017 en CHF</b>
Recettes des taxes de recyclage	4.1	43 913 504	44 484 678
Péréquation des charges des systèmes partenaires	4.2	-4 687 406	-4 337 906
<b>Total des recettes du système de reprise</b>		<b>39 226 098</b>	<b>40 146 772</b>
<b>Charges du système de reprise</b>			
Charges de collecte		11 661 442	11 892 112
Charges de transport		10 279 961	11 317 891
Charges de recyclage		9 786 650	8 748 924
Normes (WEEELABEX, CENELEC, ISO)		22 037	83 490
Contrôle de la collecte, du découpage et du recyclage	4.3	374 736	429 250
Contrôle des fabricants/importateurs		74 844	82 100
Analyse du panier type		354 543	436 753
Campagne de communication	4.4	422 982	480 605
<b>Total des charges du système de reprise</b>		<b>32 977 194</b>	<b>33 471 125</b>
<b>Total</b>			
<b>Résultat du système de reprise</b>		<b>6 248 903</b>	<b>6 675 647</b>
<b>Résultat du secrétariat</b>			
Contributions aux frais administratifs	4.5	336 821	323 167
Recettes des prestations/du conseil		6075	0
Autres recettes		1145	5201
Recettes extraordinaires et hors période		0	633 814
<b>Total des recettes du secrétariat</b>		<b>344 041</b>	<b>962 182</b>
<b>Charges du secrétariat</b>			
Charges de personnel	4.6	1 182 841	1 186 707



Conseil de fondation et commission TAR	4.7	140 015	134 300
Frais de bureau et d'administration	4.8	267 021	281 960
Charges informatiques		168 339	166 966
Comptabilité, conseil en entreprise et juridique	4.9	82 509	70 169
Études et projets		132 297	76 760
Organe de révision		30 256	12 009
Relations publiques	4.10	90 115	241 898
International		56 611	52 168
Autres charges		25 507	18 640
Amortissements et correctifs de valeurs		54 006	66 933
Charges extraordinaires et hors période		600 000	350 000
<b>Total des charges du secrétariat</b>		<b>2 829 518</b>	<b>2 658 509</b>
<b>Total</b>			
<b>Résultat du secrétariat</b>		<b>-2 485 476</b>	<b>-1 696 326</b>
<b>Exploitation</b>			
<b>Résultat d'exploitation</b>		<b>3 763 427</b>	<b>4 979 321</b>
Résultat financier	4.11	212 866	99 672
<b>Résultat annuel</b>			
<b>Résultat annuel avant affectation</b>		<b>3 976 293</b>	<b>5 078 993</b>
Variation du fonds de recyclage		3 967 755	5 071 276
Variation du capital de l'organisation		8 538	7 717
<b>Résultat annuel après affectation</b>		<b>0</b>	<b>0</b>

Télécharger le rapport complet

# Tableau des flux de trésorerie

Activité d'exploitation	2016 en CHF	2017 en CHF
<b>Résultat annuel</b>	<b>3 976 293</b>	<b>5 078 993</b>
Amortissements mobilier et aménagements	5303	15 843
Amortissements matériel informatique	39 477	41 864
Amortissements logiciels	9226	9226
Imputations titres	1120	45 633
Augmentation de créances issues de prestations	-127 379	1 972 799
Augmentation d'autres créances à court terme	41 604	70 222
Diminution des actifs transitoires	298 637	-891 550
Diminution des dettes issues de prestations	-1 223 924	-397 181
Diminution/augmentation d'autres dette	0	85 906
Augmentation des passifs transitoires	289 301	-333 914
<b>Entrées et sorties de trésorerie issues de l'activité d'exploitation</b>	<b>-666 635</b>	<b>618 847</b>
<b>Activité d'investissement</b>		
Retrait d'investissement dans des titres	684 183	-2 726 977
Retrait d'investissement dans des prêts	100 000	100 000
Retrait d'investissement dans des participations	0	-80 187
Investissement dans du mobilier et des aménagements	-13 330	-139 804
Investissement dans du matériel informatique	-5389	-19 016
<b>Entrées et sorties de trésorerie issues de l'activité d'investissement</b>	<b>765 464</b>	<b>-2 865 984</b>
<b>Activité de financement</b>		
Augmentation/diminution du capital de l'organisation	0	0
Augmentation/diminution du financement	0	0
<b>Entrées et sorties de trésorerie issues de l'activité de financement</b>	<b>0</b>	<b>0</b>
<b>Activité de l'entreprise</b>		

<b>Entrées et sorties de trésorerie issues de l'activité de l'entreprise</b>	<b>4 075 122</b>	<b>2 831 857</b>
Liquidités au 1.1.	12 244 424	16 319 546
Liquidités au 31.12.	16 319 546	19 151 403
<b>Variation des entrées et sorties de trésorerie</b>	<b>4 075 122</b>	<b>2 831 857</b>

## Tableau de variation des capitaux

	Capital de la fondation	Réserves	Résultat annuel	Total
Solde au 01.01.2018	320 000	974 355	0	1 294 355
Résultat annuel <sup>1</sup>			5 078 993	5 078 993
Attribution aux réserves		7717	-7717	0
Prélèvement des réserves		0	0	0
Attribution au fonds de recyclage			-5 071 276	-5 071 276
<b>Solde au 31.12.2018</b>	<b>320 000</b>	<b>982 072</b>	<b>0</b>	<b>1 302 072</b>

<sup>1</sup>Avant affectation

	Petits appareils	Gros appareils	Jouets	Modules photo- voltaïques	Appareils de soudage	Résultat annuel
Solde au 01.01.2018	6 234 656	25 187 475	2 520 116	824 866	154 832	
Résultat annuel <sup>1</sup>						5 071 276
Contribution frais administratifs	42 478	99 022	-70 000	-70 000	-1500	0
Prélèvement/attribution	583 782	3 957 304	117 830	398 902	13 457	-5 071 276
<b>Solde au 31.12.2018</b>	<b>6 860 916</b>	<b>29 243 801</b>	<b>2 567 946</b>	<b>1 153 768</b>	<b>166 789</b>	<b>0</b>

<sup>1</sup>Après affectation au capital de l'organisation

	<b>Capital de la fondation</b>	<b>Réserves</b>	<b>Résultat annuel</b>	<b>Total</b>
Solde au 01.01.2017	320 000	965 817	0	1 285 817
Résultat annuel <sup>1</sup>			3 976 293	3 976 293
Attribution aux réserves		8538	-8538	0
Prélèvement des réserves		0	0	0
Attribution au fonds de recyclage			-3 967 755	-3 967 755
<b>Solde au 31.12.2017</b>	<b>320 000</b>	<b>974 355</b>	<b>0</b>	<b>1 294 355</b>

<sup>1</sup>Avant affectation

	<b>Petits appareils</b>	<b>Gros appareils</b>	<b>Jouets</b>	<b>Modules photo- voltaïques</b>	<b>Appareils de soudage</b>	<b>Résultat annuel</b>
Solde au 01.01.2017	6 440 213	21 405 354	2 323 932	639 241	145 449	
Résultat annuel après <sup>1</sup>						3 967 755
Contribution frais administratifs	40 958	100 542	-70 000	-70 000	-1500	0
Prélèvement/attribution	-246 515	3 681 579	266 183	255 624	10 883	-3 967 755
<b>Solde au 31.12.2017</b>	<b>6 234 656</b>	<b>25 187 475</b>	<b>2 520 116</b>	<b>824 866</b>	<b>154 832</b>	<b>0</b>

<sup>1</sup>Après affectation au capital de l'organisation

# Fonds TAR sources lumineuses

<b>Recettes</b>	<b>2017 en CHF</b>	<b>2018 en CHF</b>
TAR sources lumineuses	2 770 758	2 824 584
<b>Charges</b>		
Indemnisations des prestations d'élimination	-2 916 218	-2 916 218
Contribution aux coûts du système SENS	-166 667	-166 667
Marketing/relations publiques	-89 363	-91 876
Part frais d'administration SLRS	-165 775	-163 119
Part autres charges SLRS	-41 785	-30 601
Part amortissements SLRS	0	0
Part résultat financier	2859	7271
Part résultat neutre SLRS	72	28
Part résultat non affecté SLRS	356 118	328 598
<b>Dissolution fonds TAR sources lumineuses</b>	<b>-250 000</b>	<b>-208 000</b>
<b>Fonds TAR sources lumineuses au 31.12.</b>	<b>12 429 000</b>	<b>12 221 000</b>

**Notes explicatives:** le nombre de sources lumineuses soumises à l'obligation de récupération et actuellement en vente en Suisse a diminué de 1,86 % par rapport à l'année précédente. La quantité totale de sources lumineuses récupérées, exprimée en kilogrammes, a augmenté de 0,95 %. Si l'on considère un poids moyen de 120 grammes, ce sont près de 9,133 millions de sources lumineuses qui ont été éliminées par le biais de notre système.

# Fonds TAR luminaires

<b>Recettes</b>	<b>2017 en CHF</b>	<b>2018 en CHF</b>
TAR luminaires	1 858 026	1 803 395
<b>Charges</b>		
Indemnisations des prestations d'élimination	-1 393 696	-1 268 379
Contribution aux coûts du système SENS	-83 333	-83 333
Marketing/relations publiques	-44 682	-45 938
Part frais d'administration SLRS	-82 888	-81 560
Part autres charges SLRS	-20 892	-15 300
Part amortissements SLRS	0	0
Part résultat financier	1430	3635
Part résultat neutre SLRS	36	14
Part résultat non affecté SLRS	-359 001	-416 534
<b>Dissolution fonds TAR luminaires</b>	<b>-125 000</b>	<b>-104 000</b>
<b>Fonds TAR luminaires au 31.12.</b>	<b>5 637 000</b>	<b>5 533 000</b>

**Notes explicatives:** le nombre de luminaires en vente sur le marché a diminué de 3,03 %. En outre, le volume des lampes éliminées a diminué de 11,55 %, tandis que les charges d'élimination ont reculé de 8,99 %. 2/3 des fonds ont été attribués aux sources lumineuses et 1/3 aux luminaires.

# Mentions légales – Mentions légales

## **Éditeur**

SENS eRecycling  
Obstgartenstrasse 28  
8006 Zurich  
T: +41 43 255 20 00  
F: +41 43 255 20 01  
info@eRecycling.ch

## **Forme juridique**

Fondation de droit suisse

## **Numéro d'identification des entreprises (IDE)**

CHE-106.117.078 TVA

## **Conception et design**

SUAN Conceptual Design GmbH  
Güterstrasse 233  
4053 Bâle  
www.suan.ch

## **Réalisation technique**

Open Interactive  
Sempacherstrasse 17  
4053 Bâle  
www.openinteractive.ch

## **Clause de limite de responsabilité**

Malgré un contrôle méticuleux des contenus, nous n'engageons aucune responsabilité pour les contenus des liens externes. Les opérateurs sont les seuls responsables du contenu des pages liées.